

ESTIMACIONES AGRÍCOLAS

Informe Semanal | 22 de Julio de 2021



Ministerio de Agricultura,
Ganadería y Pesca
Argentina

INFORME SEMANAL al 22 de Julio 2021

- ✓ Panorama Agroclimático
 - Precipitaciones
 - Temperaturas
 - Estado de las reservas hídricas
- ✓ Evolución de los cultivos al 22/07/2021
 - Cosecha Fina, Campaña 2021/22 (Cártamo, Cebada, Colza, Garbanzo, Lino, Trigo)
 - Cosecha Gruesa, Campaña 2020/21 (Algodón, Maíz, Maní, Poroto, Soja, Sorgo)
- ✓ Mapa de delegaciones
- ✓ Avance de la cosecha de algodón 20/21
- ✓ Avance de la cosecha de maíz 20/21
- ✓ Avance de la cosecha de maní 20/21
- ✓ Avance de la cosecha de soja 20/21
- ✓ Avance de la cosecha de sorgo 20/21
- ✓ Avance de la siembra de cebada 21/22
- ✓ Avance de la siembra de trigo 21/22
- ✓ Área sembrada de Granos y Algodón, 2010/2011 - 2019/2020
- ✓ Volúmenes de producción de Granos y Algodón, 2010/2011 - 2019/2020
- ✓ Producción de cultivos en la República Argentina, 2019/2020
- ✓ Humedad del suelo y aspecto del cultivo (Maíz, Soja y Trigo)

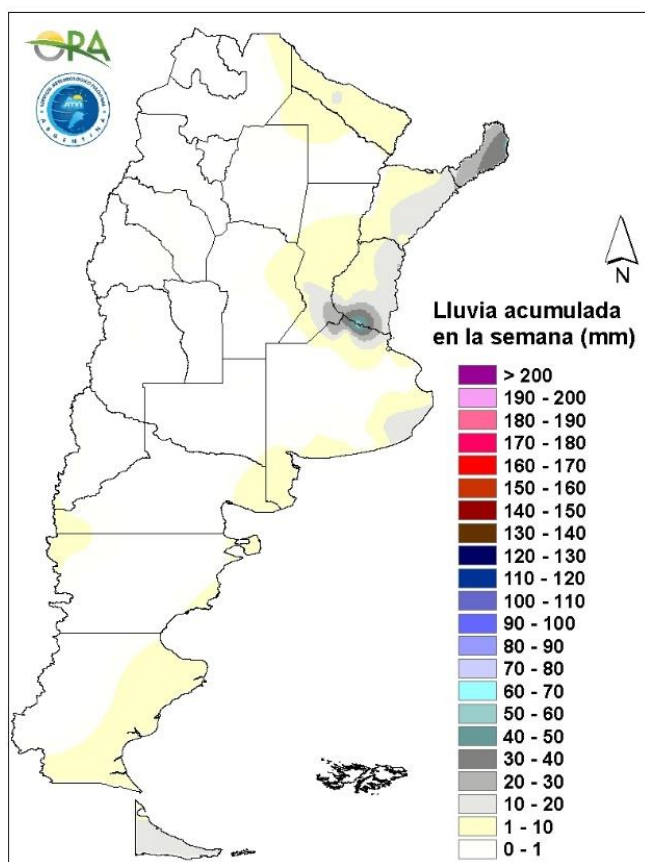
Si desea alguna aclaración respecto a la información presentada en este reporte, puede comunicarse con el 011-4349-2758 o vía e-mail a: direstiagri@magyp.gob.ar



PANORAMA AGROCLIMATICO

PRECIPITACIONES

Se registraron escasas precipitaciones en el país durante los últimos siete días. Las lluvias más importantes se dieron en el norte de Buenos Aires y sur del Litoral, destacándose San Pedro (59mm), Pergamino (27mm) y Rosario (26mm). Fuera de esta región, se reportaron precipitaciones significativas en Misiones, en general de 10-20mm, con máximos locales en Bernardo de Irigoyen (43,2mm) y Oberá (28mm). Lluvias algo inferiores se registraron en la región costera bonaerense con máximos puntuales en Mar del Plata (17mm) y Balcarce (17mm). En el resto del país las lluvias fueron escasas o nulas.

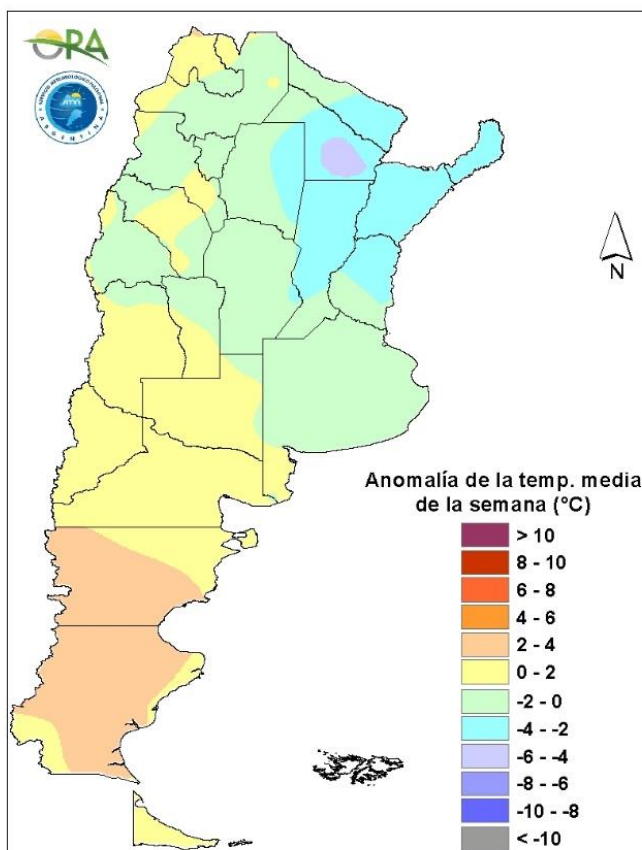


Precipitaciones acumuladas en la semana

No se esperan grandes acumulados en la semana. Entre miércoles y viernes se esperan precipitaciones y posibilidad de eventos de nieve en zonas cordilleranas de Patagonia. Entre sábado y martes, con el frente avanzando en zona central y norte y el paso de un sistema de baja presión, se esperan precipitaciones en norte de Buenos Aires, centro y sur de Santa Fe, Entre Ríos, zona cordillerana de Cuyo, y también algunas lluvias en zonas del NEA y NOA. Además en este mismo periodo también es esperan acumulados en zonas cordilleranas de Patagonia.

TEMPERATURAS

Las temperaturas medias de los últimos siete días fueron superiores a las normales en Patagonia, mientras que fueron marcadamente inferiores en el NEA. En dicha región las anomalías térmicas negativas alcanzaron los 5°C, registrándose además, bajas temperaturas tanto mínimas como máximas, siendo Formosa (27,9°C) el reporte más alto de la semana. Las heladas meteorológicas afectaron a todas las provincias nacionales, reportándose desde Maquinchao (-13,8°C) la mínima semanal absoluta, y desde Coronel Suárez (-6,2°C) la temperatura más baja de la región pampeana.

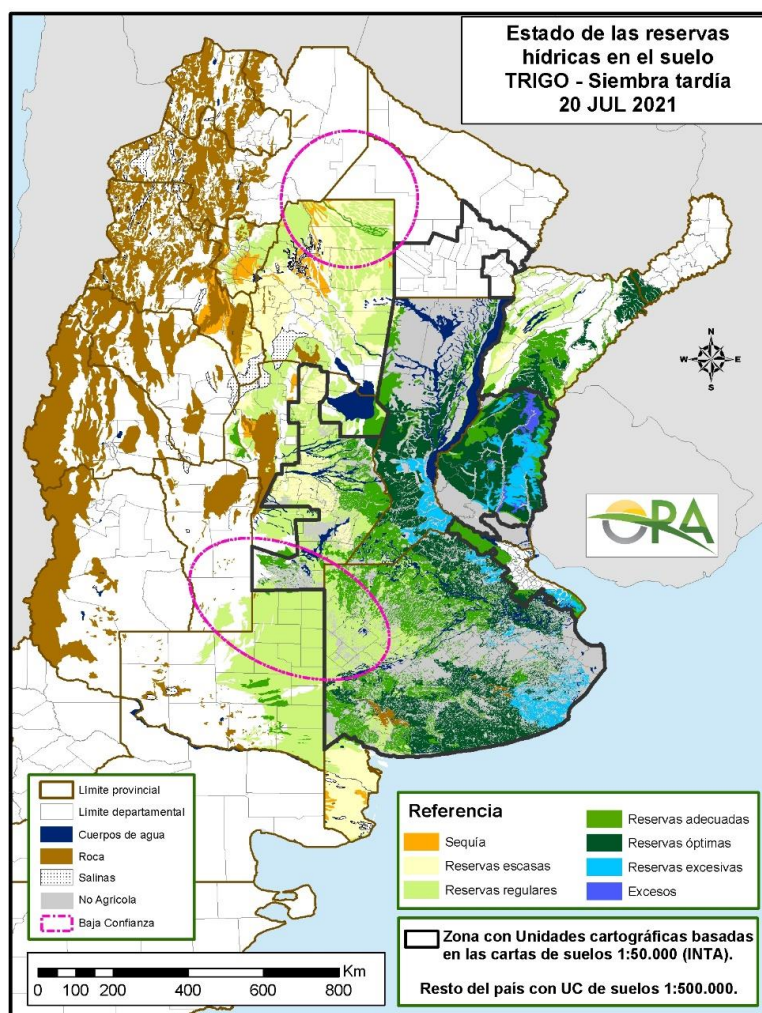


Anomalía de la temperatura media de la semana

Las temperaturas medias de la semana se esperan normales a sobre lo normal en la mayor parte del país. Entre miércoles y sábado se espera que las temperaturas vayan aumentando paulatinamente en casi todo el país. Aun así, entre miércoles y jueves se mantendrán temperaturas mínimas bajas y con posibilidad de heladas agronómicas en La Pampa, Buenos Aires, algunas zonas en San Luis, centro y sur de Córdoba, sur de Santa Fe y sur de Entre Ríos. A partir del domingo y hasta el martes próximo, el ingreso de un sistema de baja presión en la zona centro-norte y el avance de un sistema frontal desde Patagonia harán descender las temperaturas en todo el país, con posibilidad de heladas agronómicas en La Pampa, Buenos Aires, San Luis, centro y sur de Córdoba y sur de Santa Fe.

ESTADO DE LAS RESERVAS HÍDRICAS

El mapa corresponde a la estimación de contenido de agua en el primer metro de suelo para lotes con pradera TRIGO DE SIEMBRA TEMPRANA. Valores locales de reservas pueden consultarse en http://www.ora.gov.ar/camp_actual_reservas.php. No se observan grandes cambios respecto a la semana previa en la mayor parte del área triguera nacional, debido a la escasez de lluvias y el bajo consumo hídrico actual, producto de las bajas temperaturas. En la franja oeste del país, donde las precipitaciones fueron escasas o nulas, merman levemente los almacenajes, apareciendo zonas con reservas hídricas escasas, principalmente en Santiago del Estero y oeste de Córdoba. Aun así, tanto en dichas provincias, como en La Pampa, prevalecen los niveles de humedad regulares. Se mantienen las reservas excesivas en sectores de Santa Fe y Entre Ríos, consecuencia de las precipitaciones de las últimas semanas, pero predominando los almacenajes óptimos. En la provincia de Buenos Aires se observa un claro gradiente de humedad en el suelo en sentido oeste-este, presentando reservas hídricas regulares en el oeste y adecuadas u óptimas en el centro-este. En el extremo sudeste de la provincia, habría algunos excesos temporarios coincidentes con la región afectada por lluvias durante la última semana. Por otro lado, mejora levemente la situación en Villarino-Patagones, si bien se estiman reservas escasas.



Mapa de reservas hídricas hecho a partir de datos meteorológicos del SMN y del INTA e información de suelos del INTA

EVOLUCIÓN DE LOS CULTIVOS AL 22/07/2021

COSECHA FINA – CAMPAÑA 2021/2022

CEBADA

Buenos Aires

En delegación Bahía Blanca continúan en crecimiento los cultivos de fina, el estado es bueno y la humedad en el perfil es de óptima a regular en los primeros centímetros. El desarrollo es escaso debido a las bajas temperaturas. Hay presencia de pulgón, plaga sobre la cual ya se han hecho controles en cultivos de cebada y avena.

Desde la delegación Pehuajó se informa que el cultivo, no está creciendo por la continuidad de las bajas temperaturas acompañadas en casi todos los días por heladas con temperaturas mínimas de - 5°C. Asimismo, luego de más de un mes sin precipitaciones, junto con las heladas, viene secando el suelo superficialmente.

En la delegación Pigüé la siembra del cultivo avanza a ritmo lento debido a la falta de humedad superficial, zona de siembra. Se esperan precipitaciones para reiniciar tareas de fertilización.

Prácticamente se encuentra finalizada la etapa de siembra en la delegación Salliqueló. La etapa de crecimiento transcurre en condiciones normales y sin inconvenientes y buenas condiciones generales.

En la delegación Tandil, restan unos pocos lotes de ciclos cortos, para dar por finalizada la siembra del cultivo al igual que en la delegación.

Córdoba

El cultivo se mantiene en adecuadas condiciones de desarrollo para todos los destinos en la delegación Laboulaye.

La Pampa

En la delegación Santa Rosa aún no se han registrado precipitaciones, esto hace que la humedad del perfil del suelo sea regular/escasa al igual que la humedad a nivel cama de siembra, la humedad se encuentra a más profundidad y pasando los 15/20 cm. A pesar de que la humedad es regular en la cama de siembra, el productor siguió avanzando con la siembra de este cultivo y finalizó hasta completar la totalidad de la superficie. Los primeros sembrados se encuentran bien nacidos, algunos afectados por las heladas y vientos intensos, sin plagas que los afecten.

Santa Fe

El cultivo presenta muy buen estado fisiológico en la delegación Cañada de Gómez, favorecido por las precipitaciones recientemente registradas. Muchos lotes fueron fertilizados nuevamente la semana pasada debido a las condiciones climáticas favorables. No se registran problemas de plagas ni enfermedades.



CÁRTAMO

En Salta, el cultivo continúa su desarrollo en etapas vegetativas, con condición entre buena y regular. Por la escasez de humedad de los suelos al momento de la siembra, se espera que para la actual campaña esta oleaginosa continúe perdiendo terreno en la provincia.

COLZA

En Rosario del Tala, los lotes implantados transcurren la etapa desde roseta a elongación y en menor medida inicio de formación del botón floral, en general los pocos lotes implantados presentando condiciones entre buena a muy buena; encontrándose en su mayoría los lotes, con re fertilización nitrogenada, mediante aplicación de fertilizantes, sólidos ó líquidos.

GARBANZO

Los lotes con garbanzo de la región del NOA aún se encuentran en estado vegetativo. La implantación del cultivo por lo general fue satisfactoria y su aspecto es mayormente bueno.

LINO

En Rosario del Tala, luego de las últimas precipitaciones el cultivo se encuentra evolucionando normalmente, encontrándose en etapas que van desde emergencia hasta 8 pares de hojas desarrolladas.

TRIGO

Buenos Aires

El cultivo, en la delegación Bolívar, ha logrado un avance de siembra del 98%. Pese a la falta de lluvias, la humedad del suelo es adecuada; sin embargo, recientemente se registraron heladas en la zona que podrían afectar a aquellos lotes que se destinan a forraje. Mientras que en la delegación Bragado la siembra del cultivo ha finalizado.

Desde la delegación Pehuajó, se informa que el cultivo no está creciendo por la continuidad de las bajas temperaturas, mínimas de - 5°C, acompañadas en casi todos los días por heladas. La falta de precipitaciones, sumado a las heladas, viene secando el suelo superficialmente.

Solo quedan unos pocos lotes para dar por finalizada la siembra del cultivo en la delegación Pigüé.



Para los partidos de Adolfo Alsina y Guaminí de la delegación Salliqueló, la siembra del cultivo ha finalizado, en lotes ubicados al norte, la gran mayoría se encuentran emergidos y creciendo en condiciones ambientales normales, no fueron afectados por las últimas heladas de días anteriores, los cuadros más tempranos vienen macollando sin inconvenientes. En lo que respecta a los partidos de Pellegrini, Salliqueló y Tres Lomas, el cultivo implantado presenta condición normal de emergencia. Los lotes de siembra temprana se encuentran macollando. En algunos cuadros de al este de Pellegrini y centro norte de Tres Lomas se notificaron algunas demoras en el crecimiento y macollaje debido a las últimas heladas registradas. Se podría llegar a complicar las fertilizaciones en pleno macollaje, en algunas zonas, por ausencia de lluvias; aunque en su gran mayoría, la superficie con trigo no tendría ese inconveniente.

Sólo restan unos pocos lotes de la delegación Tandil, para dar por finalizada la siembra de los lotes implantados con ciclos cortos. La emergencia y el crecimiento vegetativo transcurren sin inconvenientes y con buenas condiciones de implantación.

En la delegación La Plata, solo quedan unos pocos lotes para terminar con el trigo ciclo corto, las precipitaciones de la semana anterior fueron escasas por lo que el perfil del suelo está necesitando recarga y sobre todo los primeros centímetros de suelo.

Prácticamente se encuentra finalizada la siembra del cultivo en la delegación General Madariaga, solo resta un 3% de la superficie estimada, al oeste de la delegación. Los primeros lotes sembrados, correspondientes a ciclos largos, ya se encuentran en estadios vegetativos con muy buen estado general, gracias a que el contenido de agua en el perfil de suelo se encuentra en óptimas condiciones.

Córdoba

En la delegación Laboulaye, el cultivo transita sus etapas en buen estado general y casi la mitad de los lotes en pleno macollaje. Las bajas temperaturas registradas desde el comienzo del mes favorecen el enraizamiento.

El cultivo se encuentra en macollaje en la delegación Marcos Juárez, en muy buenas condiciones en general, hay algunas excepciones pero dadas más a limitantes físicas de los suelos. La humedad en el perfil es adecuada, aunque moderada en los primeros 20 cm. Las consecuencias de las heladas y frío de las semanas pasadas, se puede observar en necrosis en hoja, esto no complica en absoluto las perspectivas del cultivo. No se reportan ataques o dificultades con plagas. La superficie de esta campaña es similar o algo por debajo de la campaña pasada. El nivel tecnológico es muy bueno.

En la delegación Río Cuarto, el crecimiento se encuentra detenido por las fuertes heladas de esta semana, sin embargo, los lotes permanecen en buen estado.

La totalidad de la superficie destinada a este cultivo, en la delegación San Francisco, ya fue sembrada. Más del 50% de lo sembrado se encuentra en macollaje. Las condiciones generales del cultivo son buenas, pero se puede observar estrés térmico por heladas consecutivas en las últimas semanas. Se observa presencia de colonias de pulgones en aumento, favorecidas por condiciones de humedad tendientes a sequía.

Corrientes

Se completó la siembra en la delegación Corrientes. A lo largo de la semana se registraron bajas temperaturas, sin registro de precipitaciones.



Entre Ríos

En la semana prácticamente ha cesado la siembra de los últimos lotes de la delegación Rosario del Tala, dado a la falta de piso, quedando muy pocos lotes para su finalización. Los lotes implantados se presentan desde emergencia a macollaje, en general las condiciones son buenas, salvo en algunos casos en las partes bajas, en donde los excesos hídricos, afectaron densidad de plantas/m². En los lotes más adelantados pleno macollaje ya se realizó la aplicación de fertilizantes nitrogenados.

La Pampa

Durante la semana no se registraron precipitaciones en la delegación General Pico. Los valores de temperaturas medias no superaron los 11°C y se registraron 5 días con heladas con valor extremo de -4,0 °C el día 18. Al día 19 del corriente el porcentaje de agua útil de la capa arable fue del 30 al 40% y en el perfil edáfico del 60 y 80%. Estos parámetros condicionan la etapa final de los trabajos de siembra de variedades de ciclos cortos. Se estima un avance de siembra del 92 % de la superficie de trigo estimada para la delegación. En idéntica fecha de la campaña anterior, el avance de estos trabajos fue del 95%. Fenológicamente, los lotes más adelantados ya poseen plantas con su cuarta hoja, el primer macollo en formación y adecuada humedad en el perfil edáfico.

La falta de precipitaciones en toda la zona, hace que la humedad del perfil del suelo sea regular/escasa al igual que la humedad a nivel cama de siembra en la delegación Santa Rosa. La humedad se encuentra a más profundidad y pasando los 15/20 cm. A pesar de que la humedad es regular en la cama de siembra el productor sigue avanzando con la siembra de este cultivo de ciclos cortos, en todos los departamentos que abarca la Delegación, con un avance de siembra del 90%. Los primeros sembrados se encuentran bien nacidos, algunos afectados por las heladas y vientos intensos y sin plagas que los afecten.

Santa Fe

En la delegación Avellaneda, al oeste, gran parte de los lotes han sido fertilizados con 100-150 kg/ha de urea en presiembra. Bajo condiciones de humedad favorable, se podría realizar fertilización foliar al macollaje.

Los lotes han emergido de manera adecuada en la delegación Rafaela y se ha logrado un adecuado stand de plantas con buen estado sanitario con condiciones óptimas para el desarrollo, favorecidas por las pequeñas precipitaciones ocurridas que aumentaron la disponibilidad hídrica de los primeros centímetros del perfil edáfico.

Los lotes del cultivo en la delegación Venado Tuerto se encuentran en plena etapa de macollaje, muy buen aspecto, muy buena humedad, desarrollo normal y sin problemas de ningún tipo por el momento. Se esperan rendimientos superiores a la media, ojalá no falte el agua en primavera.

Favorecido por las recientes precipitaciones, en la delegación Cañada de Gómez, el cultivo presenta excelente estado fisiológico. Muchos lotes han sido fertilizados nuevamente, favorecidos por las buenas condiciones climáticas. Para esta campaña, el nivel tecnológico aplicado es alto. Los primeros lotes presentan roya, sin embargo, no hay presencia de plagas insectiles.



En la delegación Casilda, las recientes precipitaciones permiten que el cultivo evolucione satisfactoriamente a lo largo de su etapa vegetativa. En el caso de los materiales de ciclo intermedio a largo, la recarga hídrica los toma en inicios a pleno macollaje, mientras que en las implantaciones de ciclos cortos en estado de foliación inicial, con dos a tres folíolos desplegados. Se han detectado casos puntuales de Pulgón o presencia de Gorgojo del Macollo, siempre por debajo de los umbrales de tratamiento. Las últimas lluvias han permitido una adecuada incorporación de los fertilizantes, por lo cual, solo el frío reinante y las reiteradas heladas mantienen al cultivo sin una inmediata respuesta posterior a la recomposición de humedad edáfica.

Chaco

En Charata, el cultivo de trigo cereal avanza en su etapa de crecimiento con muy baja disponibilidad de agua.

La siembra del cultivo de trigo en el ámbito de la delegación Roque Sáenz Peña no presenta avances en las últimas semanas. Los lotes implantados se encuentran en muy buen estado de crecimiento vegetativo.

San Luis

Se observan buenas condiciones del cultivo en toda la provincia.

Santiago del Estero

En la delegación Quimilí, el cultivo es el más extendido de los cultivos de invierno, con una superficie estimada de más de 400 mil ha, implantado casi todos los departamentos y con gran aumento de los cultivos de cobertura.

NOA

El cultivo continúa avanzando en su fase de crecimiento en la delegación Jujuy. Al recorrer algunos lotes sembrados, se puede apreciar la diferencia de crecimiento entre las diferentes fechas de siembra, en donde empieza a observarse la elongación de los macollos según sean tardíos o tempranos.

En la delegación Salta, el cultivo avanza en su desarrollo con buena condición; pero los perfiles de humedad en los lotes más comprometidos, comienzan a tornarse críticos para afrontar el resto del ciclo sin nuevos aportes. Los lotes con riego, en cambio, presentan una situación más favorable, y los más adelantados comienzan a cerrar el surco.

La siembra de trigo está finalizada en la delegación Tucumán, estimándose que por la irregularidad de las lluvias que se dieron durante fines del verano y comienzo del otoño, habría una intención de siembra menor en los cultivos invernales. El frío que se presentó afectó aquellos lotes en macollaje y aquellos que tenían poca humedad edáfica. Se estima que los daños son muy pocos. Si se está observando falta de humedad en muchos lotes y de acuerdo a la zona de siembra. Los trigos del Este están más afectados.



COSECHA GRUESA – CAMPAÑA 2020/2021

ALGODÓN

Santiago del Estero

Esta semana no se registraron precipitaciones en la delegación Quimilí lo que permitió un avance favorable en la cosecha del cultivo.

MAIZ

Buenos Aires

Las labores de cosecha en la provincia, avanzan lentamente, básicamente por el contenido de humedad en grano. Si bien se han registrado escasas precipitaciones, éstas, registradas en forma intermitente, no permiten el secado, que se espera que ocurra de manera natural. A la fecha el avance en la cosecha se reporta en un 90%.

Córdoba

Al igual que en Buenos Aires, el avance se encuentra demorado, debido al contenido de humedad en grano. En la delegación Marcos Juárez y Villa María, la cosecha se encuentra muy avanzada, encontrándose Marcos Juárez con prácticamente todo el cereal cosechado, restando algunos pocos lotes para finalizar.

Entre Ríos

Debido a la ocurrencia de precipitaciones en la región, la cosecha se encuentra detenida, y que ante esta situación se estima que la misma se continuara inclusive hasta luego de fin de mes.

La Pampa

En la provincia, si bien no se han registrado precipitaciones, aun se mantienen elevados contenidos de humedad ambiente, y zonas con falta de piso para el paso de maquinarias, impidiendo de esta forma el avance en las tareas de cosecha. No obstante, durante los últimos días, se han registrado fenómenos de heladas, lo que contribuye a acelerar el proceso de secado. El avance en la cosecha se registra en un 73%.

Santa Fe

En la delegación Avellaneda avanza la cosecha a medida que disminuye el contenido de humedad y se dan las condiciones de piso. Los rendimientos reportados a la fecha son considerados buenos.

En la delegación Rafaela, la cosecha se vio interrumpida por las precipitaciones ocurridas al inicio de la semana del presente informe, que produjeron un aumento de la humedad del grano.

En Cañada de Gómez, avanza la cosecha, aunque con un elevado contenido de humedad.

En la zona de Casilda, las últimas precipitaciones han detenido el avance en la cosecha, y se estima que las mismas continúen a partir de la mejora en las condiciones de piso.



Chaco

Avanza la cosecha con buen ritmo, en todo el ámbito provincial, debido a las buenas condiciones climáticas que permiten continuar sin inconvenientes. En la zona de Charata, se reportan rindes que promedian los 52 qq/ha, mientras que en la zona de R. Sáenz Peña, los rendimientos se ubican entre los 40 y 60 qq/ha.

Santiago del Estero

Continúa avanzando la cosecha, con buen ritmo, y buenos rendimientos. En la zona de Quimilí, las labores de cosecha, han tomado más ritmo, y se reportan rendimientos que van entre los 70/85 qq/ha, y se pueden considerar buenos, con excepción de los cultivos implantados en las zonas de Moreno y Alberdi, que fueron aquellas que fueron más afectadas por la sequía.

NOA

En Salta se acelera la cosecha de maíz por el marcado descenso de la humedad en los granos y las condiciones climáticas favorables. Se siguen sosteniendo los buenos rendimientos del cereal, superiores a la campaña pasada.

En Tucumán, no se reporta un gran avance en la trilla, debido a que aun el grano mantiene altos contenidos de humedad. Los lotes cosechados registran buenos rendimientos.

MANI

Con la finalización de la cosecha en la delegación Laboulaye y el norte de La Pampa, se da por concluida la trilla del cultivo en todo el país, con rindes que promediaron los 31,5 qq/ha y una producción nacional de 1,25 millones de toneladas.

POROTO

En cuanto a los cultivos de porotos cosechados en la delegación Jujuy, se informa la presencia de calibres de porotos menores, en el departamento de San Pedro, donde se produjo déficit hídrico durante el llenado de granos.

SOJA

En la zona de Tres Arroyos, aún se mantienen unos pocos lotes en pie, y que se estima se cosecharán en cuanto se produzcan las condiciones óptimas para su recolección.



SORGO

Buenos Aires

El buen tiempo favoreció el avance de cosecha en la delegación Bolívar, solo resta un 2% para finalizar.

En la delegación Lincoln, la cosecha del cultivo ha avanzado en un 95,3% y el rendimiento se mantiene estable. El estado del cultivo es bueno en general.

Córdoba

De mantenerse las condiciones climáticas actuales en la delegación Laboulaye, la trilla finalizará en los próximos días con los ciclos tardíos. Los rindes promedio se mantienen en 53 qq/ha.

NOA

Finalizó la cosecha de sorgo granífero en la provincia de Salta. Los rendimientos fueron aceptables, aunque el marcado aumento en la producción con respecto a campañas anteriores se debe al notable aumento de la superficie dedicada a este cereal.



AVANCE DE LA COSECHA DE ALGODÓN
CAMPAÑA: 2020/2021 (*)

DELEGACIÓN	ÁREA SEMBRADA	17/06	24/06	01/07	08/07	15/07	22/07
	Hectáreas	%	%	%	%	%	%
Río Cuarto	600	100	100	100	100	100	100
San Francisco	300	100	100	100	100	100	100
Villa María	500	40	40	40	40	50	50
CÓRDOBA	1.400	83	83	83	83	86	86
CORRIENTES	0						
Charata	92.500	85	88	93	96	100	100
Pcia. R. S. Peña	58.350	98	99	100	100	100	100
CHACO	150.850	90	92	96	98	100	100
ENTRE RÍOS	100	100	100	100	100	100	100
FORMOSA	6.500	80	95	100	100	100	100
SALTA	12.396	90	100	100	100	100	100
SAN LUIS	4.550	85	88	96	100	100	100
SANTA FE	45.900	89	93	97	100	100	100
Quimilí	121.127	15	27	32	55	65	82
Santiago del Estero	63.950	98	98	98	98	100	100
SANTIAGO DEL ESTERO	185.077	44	51	55	70	77	88
TOTAL PAÍS	20/21	68	74	77	85	89	95
	19/20	92	95	96	99	99	99,6

(*) Cifras Provisorias

AVANCE DE LA COSECHA DE MAIZ

CAMPAÑA: 2020/2021 (*)

DELEGACIÓN	ÁREA SEMBRADA	17/06	24/06	01/07	08/07	15/07	22/07
		Hectáreas	%	%	%	%	%
Bahía Blanca	18.500	15	25	40	66	78	95
Bolívar	189.000	80	87	91	92	94	97
Bragado	207.025	70	70	70	70	70	75
General Madariaga	135.000	70	80	83	87	93	97
Junín	172.000	100	100	100	100	100	100
La Plata	41.500	78	85	89	94	96	98
Lincoln	320.000	94	94	94	94	95	98
Pehuajó	384.000	81	88	88	100	100	100
Pergamino	190.000	88	91	96	96	100	100
Pigüé	108.000	50	50	50	55	70	70
Salliqueló	206.000	97	99	99	99	99	100
Tandil	299.211	37	42	49	60	66	68
Tres Arroyos	295.000	71	76	78	81	81	82
25 de Mayo	170.000	91	94	96	96	96	97
BUENOS AIRES	20/21	2.735.236	75	79	81	86	88
	19/20	2.472.520	76	77	80	82	88
Laboulaye	450.000	42	57	62	67	67	68
Marcos Juárez	470.000	95	96	96	98	99	99
Río Cuarto	800.000	25	30	35	41	52	56
San Francisco	750.000	63	63	63	63	69	77
Villa María	510.000	66	67	75	80	90	92
CÓRDOBA	20/21	2.980.000	55	59	62	66	72
	19/20	2.924.573	84	89	93	95	98
Paraná	142.100	97	99	100	100	100	100
Rosario del Tala	315.000	95	97	97	98	98	98
ENTRE RÍOS	20/21	457.100	96	98	98	99	99
	19/20	488.300	99	99	100	100	100
General Pico	410.000	60	61	66	68	71	75
Santa Rosa	170.000	41	41	51	59	64	69
LA PAMPA	20/21	580.000	54	55	62	65	69
	19/20	529.500	68	70	75	80	85
Avellaneda	101.000	31	31	31	31	46	57
Cañada de Gómez	245.000	70	70	80	85	90	95
Casilda	156.500	83	86	90	91	92	92
Rafaela	362.970	80	80	80	82	91	93
Venado Tuerto	233.000	100	100	100	100	100	100
SANTA FE	20/21	1.098.470	78	79	82	84	89
	19/20	1.120.960	84	85	88	90	92
CATAMARCA	18.400	15	20	25	30	32	45
CORRIENTES	11.000	100	100	100	100	100	100
CHACO (Charata)	118.000	36	45	46	52	67	80
CHACO (Pcia. R. S. Peña)	148.150		3	4	14	32	57
FORMOSA	38.000		4	10	15	50	75
JUJUY	7.551	40	50	60	80	100	100
MISIONES	31.150	100	100	100	100	100	100
SALTA	310.000	28	45	51	56	65	80
SAN LUIS	380.000	55	67	75	79	81	86
STGO. ESTERO	180.364	22	35	52	71	82	88
STGO. ESTERO (Quimilí)	560.000	15	21	26	42	52	80
TUCUMÁN	93.110	13	20	25	30	32	45
TOTAL PAÍS	20/21	9.746.531	58	63	67	72	77
	19/20	9.504.473	78	82	86	89	94

(*) Cifras Provisorias

AVANCE DE LA COSECHA DE MANI

CAMPAÑA: 2020/2021 (*)

DELEGACIÓN	TIPO	ÁREA A SEMBRAR Hectáreas	17/06 %	24/06 %	01/07 %	08/07 %	15/07 %	22/07 %
BUENOS AIRES	Colorado	0						
	Rosado	36.009	85	92	96	97	100	100
	Total	36.009	85	92	96	97	100	100
	19/20	20.510	94	98	99	99	100	100
CATAMARCA	Colorado	0						
	Rosado	1.100	100	100	100	100	100	100
	Total	1.100	100	100	100	100	100	100
	19/20	2.200	100	100	100	100	100	100
JUJUY	Colorado	0						
	Rosado	200	100	100	100	100	100	100
	Total	200	100	100	100	100	100	100
	19/20	588	100	100	100	100	100	100
SALTA	Colorado	0						
	Rosado	4.100	95	100	100	100	100	100
	Total	4.100	95	100	100	100	100	100
	19/20	5.875	100	100	100	100	100	100
SANTA FE	Colorado	0						
	Rosado	8.500	100	100	100	100	100	100
	Total	8.500	100	100	100	100	100	100
	19/20	6.500	100	100	100	100	100	100
SAN LUIS	Colorado	0						
	Rosado	12.900	90	95	97	100	100	100
	Total	12.900	90	95	97	100	100	100
	19/20	10.450	92	96	100	100	100	100
TUCUMAN	Colorado	0						
	Rosado	560	100	100	100	100	100	100
	Total	560	100	100	100	100	100	100
	19/20	150	100	100	100	100	100	100
LA PAMPA	Colorado	0						
	Rosado	21.372	14	65	81	92	96	100
	Total	21.372	14	65	81	92	96	100
	19/20	15.850	92	100	100	100	100	100
Laboulaye	Colorado	0						
	Rosado	98.500	51	71	76	86	91	100
	Total	98.500	51	71	76	86	91	100
Marcos Juárez	Colorado	0						
	Rosado	22.100	82	100	100	100	100	100
	Total	22.100	82	100	100	100	100	100
Río Cuarto	Colorado	0						
	Rosado	138.300	90	90	95	100	100	100
	Total	138.300	90	90	95	100	100	100
San Francisco	Colorado	0						
	Rosado	11.334	94	94	100	100	100	100
	Total	11.334	94	94	100	100	100	100
Villa María	Colorado	0						
	Rosado	48.050	75	75	80	96	100	100
	Total	48.050	75	75	80	96	100	100
CÓRDOBA	Colorado	0						
	Rosado	318.284	76	83	87	95	97	100
	Total	318.284	76	83	87	95	97	100
	19/20	306.528	96	100	100	100	100	100
TOTAL PAIS	Colorado	0						
	Rosado	403.025	74	84	89	95	98	100
	Total	403.025	74	84	89	95	98	100
	2019/20	368.651	96	100	99,90	99,95	99,99	99,99

(*) Cifras Provisorias

AVANCE DE LA COSECHA DE SOJA
CAMPAÑA 2020/2021 (*)

DELEGACIÓN		ÁREA A SEMBRAR Hectáreas	17/06 %	24/06 %	01/07 %	08/07 %	15/07 %	22/07 %
Bolívar	1ª	204.000	100	100	100	100	100	100
	2ª	152.000	75	90	99	100	100	100
Bragado	1ª	253.000	100	100	100	100	100	100
	2ª	182.800	100	100	100	100	100	100
General Madariaga	1ª	35.000	100	100	100	100	100	100
	2ª	37.000	100	100	100	100	100	100
Junín	1ª	315.000	100	100	100	100	100	100
	2ª	195.000	100	100	100	100	100	100
La Plata	1ª	46.000	100	100	100	100	100	100
	2ª	26.000	100	100	100	100	100	100
Lincoln	1ª	425.000	100	100	100	100	100	100
	2ª	255.000	96	99	100	100	100	100
Pehuajó	1ª	403.895	100	100	100	100	100	100
	2ª	203.995	100	100	100	100	100	100
Pergamino	1ª	472.000	100	100	100	100	100	100
	2ª	230.000	100	100	100	100	100	100
Pigüé	1ª	122.500	90	100	100	100	100	100
	2ª	38.000	90	100	100	100	100	100
Salliqueló	1ª	154.000	100	100	100	100	100	100
	2ª	55.000	100	100	100	100	100	100
Tandil	1ª	252.766	100	100	100	100	100	100
	2ª	322.859	99	100	100	100	100	100
Tres Arroyos	1ª	260.000	100	100	100	100	100	100
	2ª	210.000	73	76	95	97	97	99
25 de Mayo	1ª	247.000	100	100	100	100	100	100
	2ª	136.000	100	100	100	100	100	100
BUENOS AIRES	20/21	5.233.817	98	99	100	100	99,9	99,96
	19/20	5.165.483	98	98	99	100	100	100
Laboulaye	1ª	467.268	100	100	100	100	100	100
	2ª	109.903	100	100	100	100	100	100
Marcos Juárez	1ª	626.700	100	100	100	100	100	100
	2ª	278.005	100	100	100	100	100	100
Río Cuarto	1ª	953.000	100	100	100	100	100	100
	2ª	125.300	100	100	100	100	100	100
San Francisco	1ª	765.374	100	100	100	100	100	100
	2ª	200.027	100	100	100	100	100	100
Villa María	1ª	677.200	100	100	100	100	100	100
	2ª	107.000	100	100	100	100	100	100
CÓRDOBA	20/21	4.309.777	100	100	100	100	100	100
	19/20	4.520.913	100	100	100	100	100	100
Paraná	1ª	192.000	100	100	100	100	100	100
	2ª	185.620	99	100	100	100	100	100
Rosario del Tala	1ª	410.000	100	100	100	100	100	100
	2ª	325.000	98	100	100	100	100	100
ENTRE RÍOS	20/21	1.112.620	99	100	100	100	100	100
	19/20	1.164.550	100	100	100	100	100	100

AVANCE DE LA COSECHA DE SOJA
CAMPAÑA 2020/2021 (*)

DELEGACIÓN		ÁREA A SEMBRAR Hectáreas	17/06	24/06	01/07	08/07	15/07	22/07
			%	%	%	%	%	%
General Pico	1ª	345.000	100	100	100	100	100	100
	2ª	72.300	100	100	100	100	100	100
Santa Rosa	1ª	56.500	100	100	100	100	100	100
	2ª	16.400	100	100	100	100	100	100
LA PAMPA	20/21	490.200	100	100	100	100	100	100
	19/20	506.700	100	100	100	100	100	100
Avellaneda	1ª	108.000	97	100	100	100	100	100
	2ª	109.000	80	92	99	100	100	100
Cañada de Gómez	1ª	515.864	100	100	100	100	100	100
	2ª	320.624	100	100	100	100	100	100
Casilda	1ª	418.600	100	100	100	100	100	100
	2ª	199.600	100	100	100	100	100	100
Rafaela	1ª	379.952	100	100	100	100	100	100
	2ª	452.558	100	100	100	100	100	100
Venado Tuerto	1ª	382.000	100	100	100	100	100	100
	2ª	152.000	100	100	100	100	100	100
SANTA FE	20/21	3.038.198	99	100	100	100	100	100
	19/20	3.007.360	100	100	100	100	100	100
CATAMARCA	1ª	19.400	100	100	100	100	100	100
	2ª	20.400	100	100	100	100	100	100
CORRIENTES	1ª	4.490	100	100	100	100	100	100
	2ª	700	100	100	100	100	100	100
CHACO (Charata)	1ª	272.400	97	100	100	100	100	100
	2ª	60.080	99	100	100	100	100	100
CHACO (Pcia. R. S. Peña)	1ª	220.890	98	100	100	100	100	100
	2ª	49.650	97	100	100	100	100	100
FORMOSA		9.738	98	100	100	100	100	100
JUJUY	1ª	5.088	100	100	100	100	100	100
	2ª	5.679	100	100	100	100	100	100
MISIONES		3.750	100	100	100	100	100	100
SALTA	1ª	296.478	100	100	100	100	100	100
	2ª	38.239	100	100	100	100	100	100
SAN LUIS	1ª	196.300	100	100	100	100	100	100
	2ª	1.700	100	100	100	100	100	100
STGO. ESTERO	1ª	114.200	100	100	100	100	100	100
	2ª	92.200	100	100	100	100	100	100
STGO. ESTERO (Quimilí)	1ª	563.500	100	100	100	100	100	100
	2ª	308.250	100	100	100	100	100	100
TUCUMÁN	1ª	91.450	100	100	100	100	100	100
	2ª	74.900	100	100	100	100	100	100
TOTAL PAÍS	20/21	16.634.094	99	99,61	99,93	99,96	99,96	99,99
	19/20	16.882.238	99	99	99,58	99,84	99,86	100

(*) Cifras Provisorias

AVANCE DE LA COSECHA DE SORGO

CAMPAÑA: 2020/2021 (*)

DELEGACIÓN	ÁREA SEMBRADA	17/06	24/06	01/07	08/07	15/07	22/07	
		Hectáreas	%	%	%	%	%	
Bahía Blanca	8.000							
Bolívar	2.000	77	88	95	98	99	99	
Bragado	4.875	55	85	85	95	100	100	
General Madariaga	2.560	100	100	100	100	100	100	
Junín	7.800	100	100	100	100	100	100	
La Plata	12.750	90	95	100	100	100	100	
Lincoln	8.900	48	53	63	81	91	95	
Pehuajó	8.250	100	100	100	100	100	100	
Pergamino	25.550	82	83	91	91	100	100	
Pigüé	11.000	22	29	29	33	33	40	
Salliqueló	28.500	90	98	100	100	100	100	
Tandil	5.434	10	48	100	100	100	100	
Tres Arroyos	12.000		17	80	100	100	100	
25 de Mayo	4.748	100	100	100	100	100	100	
BUENOS AIRES	20/21	142.367	73	79	86	89	92	93
	19/20	97.855	71	74	96	97	97	98
Laboulaye	23.000	61	73	79	88	88	92	
Marcos Juárez	17.450	72	89	94	95	100	100	
Río Cuarto	11.950	89	89	100	100	100	100	
San Francisco	66.000	89	100	100	100	100	100	
Villa María	25.600	81	90	91	91	96	100	
CÓRDOBA	20/21	144.000	82	92	95	96	98	99
	19/20	58.993	91	97	99	100	100	100
Paraná	53.000	100	100	100	100	100	100	
Rosario del Tala	78.000	94	100	100	100	100	100	
ENTRE RÍOS	20/21	131.000	96	100	100	100	100	100
	19/20	68.600	100	100	100	100	100	100
General Pico	4.900	70	90	90	93	97	100	
Santa Rosa	41.580	100	100	100	100	100	100	
LA PAMPA	20/21	46.480	87	96	96	97	99	100
	19/20	31.300	100	100	100	100	100	100
Avellaneda	69.300	98	99	100	100	100	100	
Cañada de Gómez	12.000	100	100	100	100	100	100	
Casilda	27.000	100	100	100	100	100	100	
Rafaela	67.810	100	100	100	100	100	100	
Venado Tuerto	5.700	100	100	100	100	100	100	
SANTA FE	20/21	181.810	99	100	100	100	100	100
	19/20	97.130	95	97	100	100	100	100
CATAMARCA	1.200	100	100	100	100	100	100	
CORRIENTES	4.800	100	100	100	100	100	100	
CHACO (Charata)	46.500	73	82	87	95	100	100	
CHACO (Pcia. R. S. Peña)	45.830			1	18	39	73	
FORMOSA	28.000			5	25	50	80	
JUJUY	1.921	40	42	60	80	100	100	
MISIONES	0							
SALTA	55.196	74	85	90	95	98	100	
SAN LUIS	22.050	83	94	97	97	99	100	
STGO. ESTERO	53.450	100	100	100	100	100	100	
STGO. ESTERO (Quimilí)	74.000	100	100	100	100	100	100	
TUCUMÁN	6.200	100	100	100	100	100	100	
TOTAL PAÍS	20/21	984.804	82	87	89	91	94	97
	19/20	520.128	89	92	97	98	99	100

(*) Cifras Provisorias

AVANCE DE LA SIEMBRA DE CEBADA
CAMPAÑA: 2021/2022 (*)

DELEGACIÓN	ÁREA SEMBRADA Hectáreas	17/06	24/06	01/07	08/07	15/07	22/07
		%	%	%	%	%	%
Bahía Blanca	48.000	42	57	82	95	100	100
Bolívar	72.000	30	61	79	90	99	100
Bragado	16.000	35	60	70	95	100	100
General Madariaga	8.200	73	90	95	100	100	100
Junín	12.000	70	100	100	100	100	100
La Plata	8.600	35	55	85	100	100	100
Lincoln	17.000	23	45	50	74	94	96
Pehuajó	58.980	88	100	100	100	100	100
Pergamino	4.950	58	87	100	100	100	100
Pigüé	174.000	35	54	80	80	80	90
Salliqueló	81.000	18	23	31	64	81	96
Tandil	196.000	36	59	74	90	95	100
Tres Arroyos	426.000	64	69	89	95	98	100
25 de Mayo	31.325	38	43	67	86	92	96
BUENOS AIRES	21/22	47	61	79	89	93	98
	20/21	40	51	67	75	81	91
Laboulaye	11.689	100	100	100	100	100	100
Marcos Juárez	5.700	60	85	100	100	100	100
Río Cuarto	3.500	100	100	100	100	100	100
San Francisco	10.710	80	80	100	100	100	100
Villa María	1.600	86	100	100	100	100	100
CÓRDOBA	21/22	86	91	100	100	100	100
	20/21	97	98	98	98	99	99
Paraná	2.000		40	64	80	100	100
Rosario del Tala	2.500	17	100	100	100	100	100
ENTRE RÍOS	21/22	9	73	84	91	100	100
	20/21	62	100	100	100	100	100
General Pico	38.300	48	59	69	80	85	95
Santa Rosa	74.000	8	20	30	70	90	100
LA PAMPA	21/22	22	33	43	73	88	98
	20/21	34	41	53	63	74	88
Avellaneda	0						
Cañada de Gómez	8.365	85	100	100	100	100	100
Casilda	2.400	73	100	100	100	100	100
Rafaela	4.000	100	100	100	100	100	100
Venado Tuerto	4.000	85	95	100	100	100	100
SANTA FE	21/22	87	99	100	100	100	100
	20/21	79	89	93	97	100	100
STGO. ESTERO	10.500	100	100	100	100	100	100
STGO. ESTERO (Quimilí)	6.640	42	80	100	100	100	100
SANTIAGO DEL ESTERO	21/22	81	94	100	100	100	100
	20/21	95	95	95	95	99	99
TOTAL PAÍS	21/22	47	61	77	88	93	98
	20/21	43	53	67	76	81	91

(*) Cifras Provisorias

AVANCE DE LA SIEMBRA DE TRIGO

CAMPAÑA: 2021/2022(*)

DELEGACIÓN	TIPO	ÁREA SEMBRADA Hectáreas	17/06	24/06	01/07	08/07	15/07	22/07
			%	%	%	%	%	%
Bahía Blanca	T.Pan	88.750	43	57	86	97	100	100
	T.Fideo	2.000			30	70	100	100
Bolívar	T.Pan	117.000	10	21	43	50	86	97
	T.Fideo	3.000	10	25	45	80	100	100
Bragado	T.Pan	164.000	30	50	60	85	95	100
	T.Fideo	290		100	100	100	100	100
General Madariaga		40.600	33	50	56	67	83	97
Junín		192.500	43	84	94	99	100	100
La Plata		21.290	15	35	58	80	93	98
Lincoln		250.000	32	49	64	80	93	98
Pehuajó	T.Pan	199.200	45	78	100	100	100	100
Pergamino		219.400	42	75	100	100	100	100
Pigüé	T.Pan	258.000	15	50	60	70	90	100
	T.Fideo	14.000	15	50	60	70	90	100
Salliqueló	T.Pan	178.000	25	45	53	80	84	99
	T.Fideo	1.700		5	12	59	100	100
Tandil	T.Pan	299.000	25	37	47	66	73	87
	T.Fideo	5.700			17	26	46	63
Tres Arroyos	T.Pan	420.000	41	49	83	90	94	98
	T.Fideo	72.000	38	48	55	62	70	92
25 de Mayo	T.Pan	139.200	10	15	50	89	94	100
	T.Fideo	405			50	80	95	100
BUENOS AIRES	21/22	2.686.035	31	51	68	78	86	92
	20/21	2.747.900	32	48	66	77	84	90
Laboulaye	T.Pan	185.640	47	76	87	92	100	100
	T.Fideo	590	32	43	52	77	87	92
Marcos Juárez		285.800	97	99	100	100	100	100
Río Cuarto		118.000	81	95	100	100	100	100
San Francisco	T.Pan	329.000	80	80	92	100	100	100
	T.Fideo	1.454	47	47	100	100	100	100
Villa María		150.200	78	90	100	100	100	100
CÓRDOBA	21/22	1.070.684	78	87	95	98	100	100
	20/21	1.025.044	75	86	86	86	97	97
Paraná		215.000	16	30	57	83	93	99
Rosario del Tala		350.000	16	49	65	81	95	95
ENTRE RÍOS	21/22	565.000	16	42	62	82	94	97
	20/21	549.875	49	57	63	77	91	98
General Pico		134.100	22	43	56	75	82	92
Santa Rosa		219.400	20	30	40	60	80	91
LA PAMPA	21/22	353.500	21	35	46	66	81	91
	20/21	352.200	31	40	57	65	84	89
Avellaneda		161.400	73	91	99	100	100	100
Cañada de Gómez		315.000	88	100	100	100	100	100
Casilda		178.200	83	95	100	100	100	100
Rafaela		530.500	31	47	70	91	100	100
Venado Tuerto		203.000	90	95	100	100	100	100
SANTA FE	21/22	1.388.100	64	77	88	97	100	100
	20/21	1.326.620	66	70	79	86	93	94
CATAMARCA		19.300	100	100	100	100	100	100
CORRIENTES		1.570			50	100	100	100
CHACO (Charata)		72.000	67	78	92	100	100	100
CHACO (Pcia. R. S. Peña)		69.000	45	75	81	81	81	81
FORMOSA		0						
JUJUY		4.206	93	100	100	100	100	100
MISIONES		0						
SALTA	T.Pan	90.110	82	97	100	100	100	100
	T.Fideo	6.000	80	100	100	100	100	100
SAN LUIS	T.Pan	13.000	83	100	100	100	100	100
	T.Fideo	600		100	100	100	100	100
STGO. ESTERO	T.Pan	100.000	100	100	100	100	100	100
	T.Fideo	2.900	100	100	100	100	100	100
STGO. ESTERO (Quimilí)		410.000	48	80	100	100	100	100
TUCUMÁN	T.Pan	70.000	100	100	100	100	100	100
	T.Fideo	3.700	100	100	100	100	100	100
TOTAL PAÍS	21/22	6.925.705	47	64	78	87	93	96
	20/21	6.730.000	53	63	74	81	90	94

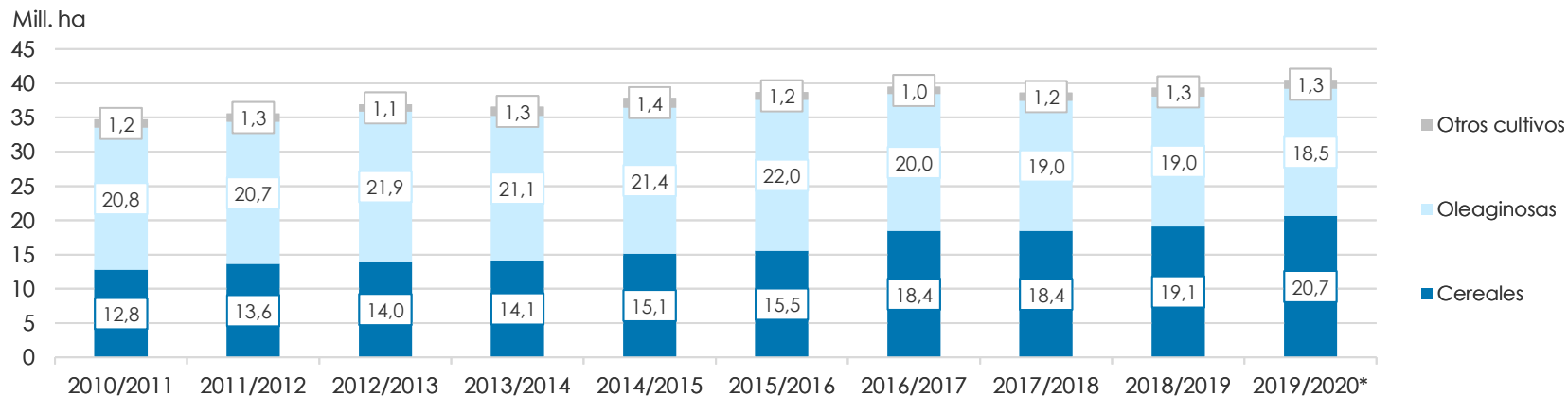
(*) Cifras Provisorias

ÁREA SEMBRADA DE GRANOS Y ALGODÓN DE LA REPÚBLICA ARGENTINA (en Ha)

CAMPAÑAS 2010/2011- 2019/2020 (*)

CULTIVOS	2010/2011	2011/2012	2012/2013	2013/2014	2014/2015	2015/2016	2016/2017	2017/2018	2018/2019	2019/2020*
ALPISTE	17.000	14.000	14.000	28.000	26.000	19.000	32.000	15.000	27.000	15.000
ARROZ	258.000	237.000	233.000	243.000	239.000	215.000	206.000	202.000	195.000	185.000
AVENA	1.133.000	1.057.000	1.224.000	1.460.000	1.340.000	1.329.000	1.350.000	1.151.000	1.364.000	1.485.000
CEBADA	804.000	1.229.000	1.876.000	1.342.000	1.082.000	1.514.000	980.000	1.020.000	1.355.000	1.280.000
CENTENO	159.000	156.000	163.000	310.000	319.000	332.000	307.000	323.000	345.000	726.000
MAIZ	4.560.000	5.000.000	6.100.000	6.100.000	6.000.000	6.900.000	8.480.000	9.140.000	9.000.000	9.500.000
MIJO	37.000	42.000	41.300	16.000	11.000	13.000	6.940	6.380	8.000	11.000
SORGO GRANIFERO	1.233.000	1.266.000	1.158.000	997.000	840.000	843.000	728.000	640.000	530.000	520.000
TRIGO	4.580.000	4.630.000	3.160.000	3.650.000	5.260.000	4.380.000	6.360.000	5.930.000	6.290.000	6.950.000
Subtotal Cereales	12.781.000	13.631.000	13.969.300	14.146.000	15.117.000	15.545.000	18.449.940	18.427.380	19.114.000	20.672.000
CARTAMO	92.000	171.000	119.000	9.000	44.000	80.000	26.000	35.000	28.650	27.000
COLZA	13.000	30.000	93.000	72.000	56.000	37.000	25.000	18.300	18.700	16.600
GIRASOL	1.758.000	1.851.000	1.660.000	1.300.000	1.465.000	1.435.000	1.860.000	1.704.000	1.940.000	1.550.000
LINO	25.750	17.000	15.000	18.000	15.000	17.000	13.000	12.400	14.200	9.000
SOJA	18.885.000	18.670.000	20.000.000	19.700.000	19.790.000	20.479.000	18.057.000	17.260.000	17.000.000	16.900.000
Subtotal Oleaginosas	20.773.750	20.739.000	21.887.000	21.099.000	21.370.000	22.048.000	19.981.000	19.029.700	19.001.550	18.502.600
ALGODON	640.765	622.000	411.000	552.000	524.000	406.000	253.000	327.000	441.000	450.000
MANI	264.000	307.000	418.000	412.000	425.500	370.000	364.000	452.000	389.000	370.000
POROTO	273.000	338.000	277.000	352.000	438.000	377.000	424.000	418.000	421.000	490.000
Subtotal Otros Cultivos	1.177.765	1.267.000	1.106.000	1.316.000	1.387.500	1.153.000	1.041.000	1.197.000	1.251.000	1.310.000
TOTAL	34.732.515	35.637.000	36.962.300	36.561.000	37.874.500	38.746.000	39.471.940	38.654.080	39.366.550	40.484.600

(*) Cifras Provisorias

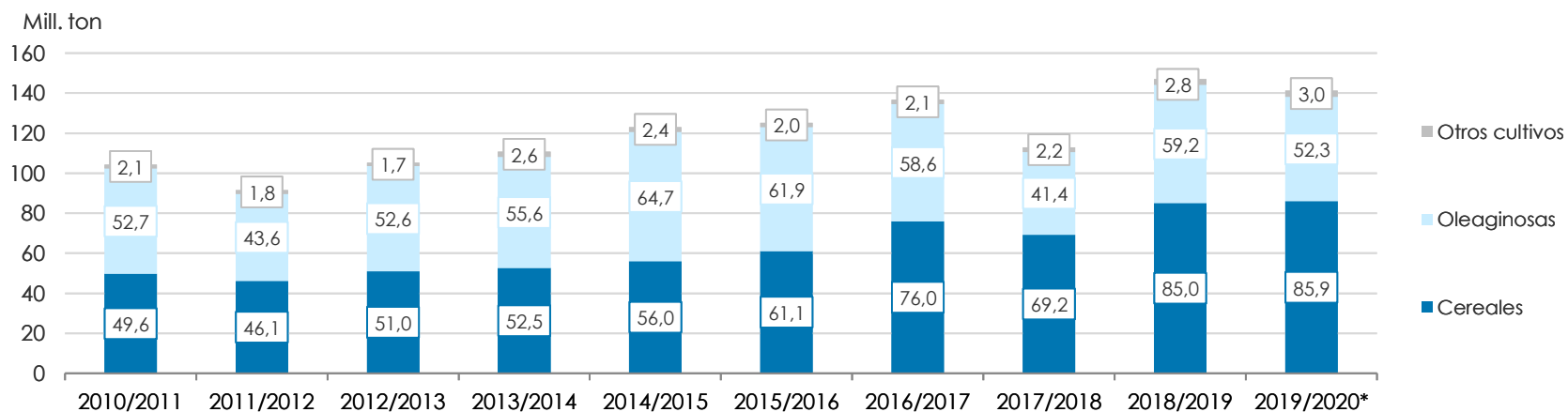


VOLÚMENES DE PRODUCCIÓN DE GRANOS Y ALGODÓN (en Ton)

CAMPAÑAS 2010/2011- 2019/2020 (*)

CULTIVOS	2010/2011	2011/2012	2012/2013	2013/2014	2014/2015	2015/2016	2016/2017	2017/2018	2018/2019	2019/2020*
ALPISTE	27.000	23.000	18.000	53.000	32.000	29.000	44.000	22.000	41.000	20.500
ARROZ	1.748.000	1.568.000	1.560.000	1.580.000	1.560.000	1.400.000	1.330.000	1.368.000	1.190.000	1.220.000
AVENA	660.000	415.000	496.000	445.000	525.000	553.000	785.000	492.000	572.000	600.000
CEBADA	2.980.000	4.100.000	5.170.000	4.730.000	2.920.000	4.950.000	3.300.000	3.740.000	5.060.000	3.780.000
CENTENO	44.000	43.000	40.000	52.000	97.000	61.000	79.000	86.000	87.000	221.000
MAIZ	23.800.000	21.200.000	32.100.000	33.000.000	33.800.000	39.800.000	49.500.000	43.460.000	57.000.000	58.500.000
MIJO	8.000	17.400	11.200	3.000	4.640	6.870	5.330	2.250	4.000	5.400
SORGO GRANIFERO	4.460.000	4.250.000	3.600.000	3.470.000	3.100.000	3.030.000	2.530.000	1.560.000	1.600.000	1.850.000
TRIGO	15.900.000	14.500.000	8.000.000	9.200.000	13.930.000	11.300.000	18.390.000	18.500.000	19.460.000	19.770.000
Subtotal Cereales	49.627.000	46.116.400	50.995.200	52.533.000	55.968.640	61.129.870	75.963.330	69.230.250	85.014.000	85.966.900
CARTAMO	56.000	108.000	50.000	3.000	29.000	52.000	18.000	28.000	24.000	22.500
COLZA	23.000	51.000	128.000	112.000	105.000	67.000	50.000	35.000	40.000	32.500
GIRASOL	3.672.000	3.340.000	3.100.000	2.060.000	3.160.000	3.000.000	3.550.000	3.540.000	3.800.000	3.230.000
LINO	32.000	21.000	17.000	20.000	17.000	20.000	17.000	14.000	19.500	9.950
SOJA	48.900.000	40.100.000	49.300.000	53.400.000	61.400.000	58.800.000	55.000.000	37.790.000	55.300.000	49.000.000
Subtotal Oleaginosas	52.683.000	43.620.000	52.595.000	55.595.000	64.711.000	61.939.000	58.635.000	41.407.000	59.183.500	52.294.950
ALGODON	1.038.000	709.000	543.000	1.019.000	795.000	670.000	616.000	814.000	873.000	1.100.000
MANI	701.000	686.000	1.026.000	1.170.000	1.000.000	1.000.000	1.080.000	921.000	1.337.000	1.300.000
POROTO	333.000	361.000	95.700	430.000	600.000	370.000	414.000	473.000	579.000	630.000
Subtotal Otros Cultivos	2.072.000	1.756.000	1.664.700	2.619.000	2.395.000	2.040.000	2.110.000	2.208.000	2.789.000	3.030.000
TOTAL	104.382.000	91.492.400	105.254.900	110.747.000	123.074.640	125.108.870	136.708.330	112.845.250	146.986.500	141.291.850

(*) Cifras Provisorias



PRODUCCIÓN DE CULTIVOS EN LA REPÚBLICA ARGENTINA
CAMPAÑA 2019/2020 (*)

CULTIVOS	ÁREA SEMBRADA	ÁREA NO COSECHADA	ÁREA COSECHADA	%	RENDIMIENTO	PRODUCCIÓN
	Miles ha (1)	Miles ha	Miles ha (2)		qq/ha (3)	Miles ton (2)*(3)/10
ALPISTE	15	0	15	100	14,0	21
ARROZ	185	0	185	100	65,9	1.220
AVENA	1.485	1.163	322	22	18,6	600
CEBADA	1.280	159	1.121	88	33,7	3.780
CENTENO	726	618	108	15	20,4	220
MAÍZ	9.500	1.800	7.700	81	76,0	58.500
MIJO	11	8	4	32	15,5	5
SORGO GRANIFERO	520	120	400	77	46,3	1.850
TRIGO	6.950	220	6.730	97	29,4	19.770
Subtotal Cereales	20.672	4.088	16.585	80	-	85.966
CÁRTAMO	27	0	27	100	8,5	23
COLZA	17	0	17	100	19,4	33
GIRASOL	1.550	20	1.530	99	21,1	3.230
LINO	9	0	9	100	11,1	10
SOJA	16.900	200	16.700	99	29,3	49.000
Subtotal Oleaginosas	18.503	220	18.283	99	-	52.296
ALGODÓN	450	30	420	93	26,2	1.100
MANÍ	370	1	369	99	35,2	1.300
POROTOS	490	2	488	99	12,9	630
TOTAL PAÍS	40.485	4.341	36.145	89	-	141.292

(*) Cifras Provisorias

HUMEDAD Y ESTADO DE LOS CULTIVOS

Desde el 15/07/2021 al 21/07/2021

PROVINCIA	DELEGACIÓN	MAIZ								Humedad	
		Estadio Fenológico					Estado General				
		E	C	F	L	M	MB	B	R		M
BUENOS AIRES	BAHÍA BLANCA	-	-	-	-	100	-	100	-	-	A
	BOLÍVAR	-	-	-	-	100	-	100	-	-	A
	BRAGADO	-	-	-	-	100	-	94	6	-	A
	GENERAL MADARIAGA	-	-	-	-	100	-	100	-	-	A
	JUNÍN	-	-	-	-	-	-	-	-	-	-
	LA PLATA	-	-	-	-	100	50	50	-	-	A
	LINCOLN	-	-	-	-	100	-	82	18	-	A
	PEHUAJÓ	-	-	-	-	-	-	-	-	-	-
	PERGAMINO	-	-	-	-	-	-	-	-	-	-
	PIGÜÉ	-	-	-	-	100	-	60	36	4	R/PS
	SALLIQUELÓ	-	-	-	-	-	-	-	-	-	-
	TANDIL	-	-	-	-	100	6	84	10	-	A
	TRES ARROYOS	-	-	-	-	100	-	75	25	-	A/R
	25 DE MAYO	-	-	-	-	100	-	100	-	-	A/R
CÓRDOBA	LABOULAYE	-	-	-	-	100	33	54	9	4	A
	MARCOS JUÁREZ	-	-	-	-	100	5	88	5	2	A
	RÍO CUARTO	-	-	-	-	100	-	80	20	-	A
	SAN FRANCISCO	-	-	-	-	100	-	62	38	-	A/R
	VILLA MARÍA	-	-	-	-	100	-	75	25	-	A
ENTRE RÍOS	PARANÁ	-	-	-	-	-	-	-	-	-	-
	ROSARIO DEL TALA	-	-	-	-	100	5	65	30	-	A
LA PAMPA	GENERAL PICO	-	-	-	-	100	-	60	30	10	A/R
	SANTA ROSA	-	-	-	-	100	-	100	-	-	R
SANTA FE	AVELLANEDA	-	-	-	-	100	-	74	20	6	A/R
	CAÑADA de GÓMEZ	-	-	-	-	100	24	48	28	-	A
	CASILDA	-	-	-	-	100	24	55	18	3	A
	RAFAELA	-	-	-	-	100	6	73	20	1	A
	VENADO TUERTO	-	-	-	-	-	-	-	-	-	-
CATAMARCA	CATAMARCA	-	-	-	-	100	-	70	30	-	PS
CORRIENTES	CORRIENTES	-	-	-	-	-	-	-	-	-	-
CHACO	CHARATA	-	-	-	-	100	6	73	18	3	R/PS
	ROQUE SÁENZ PEÑA	-	-	-	-	100	-	66	34	-	A
FORMOSA	FORMOSA	-	-	-	-	-	-	-	-	-	-
JUJUY	JUJUY	-	-	-	-	-	-	-	-	-	-
MISIONES	POSADAS	-	-	-	-	-	-	-	-	-	-
SALTA	SALTA	-	-	-	-	100	-	100	-	-	A/R
SAN LUIS	SAN LUIS	-	-	-	-	100	-	100	-	-	A
SANTIAGO DEL ESTERO	SANTIAGO DEL ESTERO	-	-	-	-	100	-	100	-	-	A/R
	QUIMILÍ	-	-	-	-	100	-	71	22	7	A/R/PS
TUCUMÁN	TUCUMÁN	-	-	-	-	100	-	66	34	-	R/PS

Las cifras expresan porcentaje de la superficie del área sembrada.

Estado general: MB: Muy Bueno, B: Bueno, R: Regular, M: Malo.

Humedad: A: Adecuada, R: Regular, E: Exceso, I: Inundación, PS: Principio de Sequía, S: Sequía.

Estadio Fenológico: E: Emergencia; C: Crecimiento; F: Floración; L: Llenado; M: Madurez

(*) La sumatoria puede ser inferior a 100, correspondiendo la diferencia a siembras aún sin emerger.

HUMEDAD Y ESTADO DE LOS CULTIVOS

Desde el 15/07/2021 al 21/07/2021

PROVINCIA	DELEGACIÓN	SOJA de primera								SOJA de segunda								Humedad		
		Estadio Fenológico					Estado General			Estadio Fenológico					Estado General					
		E	C	F	L	M	MB	B	R	M	E	C	F	L	M	MB	B		R	M
	BOLIVAR	-	-	-	-	-	-	-	-	-	-	-	-	-	-	-	-	-	-	-
	BRAGADO	-	-	-	-	-	-	-	-	-	-	-	-	-	-	-	-	-	-	-
	GENERAL MADARIAGA	-	-	-	-	-	-	-	-	-	-	-	-	-	-	-	-	-	-	-
	JUNIN	-	-	-	-	-	-	-	-	-	-	-	-	-	-	-	-	-	-	-
	LA PLATA	-	-	-	-	-	-	-	-	-	-	-	-	-	-	-	-	-	-	-
	LINCOLN	-	-	-	-	-	-	-	-	-	-	-	-	-	-	-	-	-	-	-
	PEHUAJO	-	-	-	-	-	-	-	-	-	-	-	-	-	-	-	-	-	-	-
	PERGAMINO	-	-	-	-	-	-	-	-	-	-	-	-	-	-	-	-	-	-	-
	PIGÜE	-	-	-	-	-	-	-	-	-	-	-	-	-	-	-	-	-	-	-
	SALLIQUELO	-	-	-	-	-	-	-	-	-	-	-	-	-	-	-	-	-	-	-
	TANDIL	-	-	-	-	-	-	-	-	-	-	-	-	-	-	-	-	-	-	-
	TRES ARROYOS	-	-	-	-	-	-	-	-	-	-	-	-	-	100	-	80	8	13	A/R
	25 DE MAYO	-	-	-	-	-	-	-	-	-	-	-	-	-	-	-	-	-	-	-
CORDOBA	LABOULAYE	-	-	-	-	-	-	-	-	-	-	-	-	-	-	-	-	-	-	-
	MARCOS JUAREZ	-	-	-	-	-	-	-	-	-	-	-	-	-	-	-	-	-	-	-
	RIO CUARTO	-	-	-	-	-	-	-	-	-	-	-	-	-	-	-	-	-	-	-
	SAN FRANCISCO	-	-	-	-	-	-	-	-	-	-	-	-	-	-	-	-	-	-	-
	VILLA MARIA	-	-	-	-	-	-	-	-	-	-	-	-	-	-	-	-	-	-	-
ENTRE RIOS	PARANA	-	-	-	-	-	-	-	-	-	-	-	-	-	-	-	-	-	-	-
	ROSARIO DEL TALA	-	-	-	-	-	-	-	-	-	-	-	-	-	-	-	-	-	-	-
LA PAMPA	GENERAL PICO	-	-	-	-	-	-	-	-	-	-	-	-	-	-	-	-	-	-	-
	SANTA ROSA	-	-	-	-	-	-	-	-	-	-	-	-	-	-	-	-	-	-	-
SANTA FE	AVELLANEDA	-	-	-	-	-	-	-	-	-	-	-	-	-	-	-	-	-	-	-
	CASILDA	-	-	-	-	-	-	-	-	-	-	-	-	-	-	-	-	-	-	-
	CAÑADA de GOMEZ	-	-	-	-	-	-	-	-	-	-	-	-	-	-	-	-	-	-	-
	RAFAELA	-	-	-	-	-	-	-	-	-	-	-	-	-	-	-	-	-	-	-
	VENADO TUERTO	-	-	-	-	-	-	-	-	-	-	-	-	-	-	-	-	-	-	-
CATAMARCA	CATAMARCA	-	-	-	-	-	-	-	-	-	-	-	-	-	-	-	-	-	-	-
CORRIENTES	CORRIENTES	-	-	-	-	-	-	-	-	-	-	-	-	-	-	-	-	-	-	-
CHACO	CHARATA	-	-	-	-	-	-	-	-	-	-	-	-	-	-	-	-	-	-	-
	ROQUE SAENZ PEÑA	-	-	-	-	-	-	-	-	-	-	-	-	-	-	-	-	-	-	-
FORMOSA	FORMOSA	-	-	-	-	-	-	-	-	-	-	-	-	-	-	-	-	-	-	-
JUJUY	JUJUY	-	-	-	-	-	-	-	-	-	-	-	-	-	-	-	-	-	-	-
MISIONES	POSADAS	-	-	-	-	-	-	-	-	-	-	-	-	-	-	-	-	-	-	-

HUMEDAD Y ESTADO DE LOS CULTIVOS

Desde el 15/07/2021 al 21/07/2021

PROVINCIA	DELEGACIÓN	SOJA de primera								SOJA de segunda								Humedad		
		Estadio Fenológico					Estado General				Estadio Fenológico					Estado General				
		E	C	F	L	M	MB	B	R	M	E	C	F	L	M	MB	B		R	M
SALTA	SALTA	-	-	-	-	-	-	-	-	-	-	-	-	-	-	-	-	-	-	-
SAN LUIS	SAN LUIS	-	-	-	-	-	-	-	-	-	-	-	-	-	-	-	-	-	-	-
SANTIAGO DEL ESTERO	SANTIAGO DEL ESTERO	-	-	-	-	-	-	-	-	-	-	-	-	-	-	-	-	-	-	-
ESTERO	QUIMILÍ	-	-	-	-	-	-	-	-	-	-	-	-	-	-	-	-	-	-	-
TUCUMÁN	TUCUMÁN	-	-	-	-	-	-	-	-	-	-	-	-	-	-	-	-	-	-	-

Las cifras expresan porcentaje de la superficie del área sembrada.

Estado general: MB: Muy Bueno, B: Bueno, R: Regular, M:Malo.

Humedad: A: Adecuada, R: Regular, E: Exceso, I : Inundación, PS: Principio de Sequía, S: Sequía.

Estadio Fenológico: E: Emergencia; C:Crecimiento; F: Floración; L: Llenado; M: Madurez

(*) La sumatoria puede ser inferior a 100, correspondiendo la diferencia a siembras aún sin emerger.

HUMEDAD Y ESTADO DE LOS CULTIVOS

Desde el 15/07/2021 al 21/07/2021

PROVINCIA	DELEGACIÓN	TRIGO (Pan)									Humedad
		Estadio Fenológico					Estado General				
		E	C	F	L	M	MB	B	R	M	
BUENOS AIRES	BAHÍA BLANCA	11	89	-	-	-	-	90	10	-	A
	BOLÍVAR	50	50	-	-	-	-	100	-	-	A
	BRAGADO	5	95	-	-	-	-	100	-	-	A
	GENERAL MADARIAGA	57	43	-	-	-	-	100	-	-	A
	JUNÍN	1	99	-	-	-	-	100	-	-	A
	LA PLATA	10	90	-	-	-	-	100	-	-	A
	LINCOLN	-	100	-	-	-	-	100	-	-	A
	PEHUAJÓ	-	100	-	-	-	-	100	-	-	A/R
	PERGAMINO	-	100	-	-	-	-	100	-	-	A
	PIGÜÉ	50	50	-	-	-	-	100	-	-	R/PS
	SALLIQUELÓ	50	50	-	-	-	-	100	-	-	A/R
	TANDIL	30	70	-	-	-	-	100	-	-	A
TRES ARROYOS	30	70	-	-	-	-	100	-	-	A/R	
25 DE MAYO	8	92	-	-	-	-	100	-	-	A/R	
CÓRDOBA	LABOULAYE	-	100	-	-	-	47	48	3	2	A
	MARCOS JUÁREZ	-	100	-	-	-	-	100	-	-	A
	RÍO CUARTO	-	100	-	-	-	-	100	-	-	A
	SAN FRANCISCO	-	100	-	-	-	7	67	26	-	A/R
	VILLA MARÍA	-	100	-	-	-	-	100	-	-	A
ENTRE RÍOS	PARANÁ	5	95	-	-	-	-	100	-	-	A
	ROSARIO DEL TALA	5	95	-	-	-	-	100	-	-	A
LA PAMPA	GENERAL PICO	20	80	-	-	-	-	100	-	-	A/R
	SANTA ROSA	20	80	-	-	-	-	100	-	-	R
SANTA FE	AVELLANEDA	-	100	-	-	-	-	99	1	-	A/R
	CAÑADA de GÓMEZ	-	100	-	-	-	50	50	-	-	A
	CASILDA	-	100	-	-	-	-	100	-	-	A
	RAFAELA	8	92	-	-	-	-	100	-	-	A
	VENADO TUERTO	-	100	-	-	-	-	100	-	-	A
CATAMARCA	CATAMARCA	20	80	-	-	-	-	-	100	-	PS
CORRIENTES	CORRIENTES	100	,	-	-	-	-	100	-	-	A
CHACO	CHARATA	-	89	11	-	-	57	43	-	-	R/PS
	ROQUE SÁENZ PEÑA	-	100	-	-	-	100	-	-	-	A
FORMOSA	FORMOSA	-	-	-	-	-	-	-	-	-	-
JUJUY	JUJUY	-	100	-	-	-	-	100	-	-	A
MISIONES	POSADAS	-	-	-	-	-	-	-	-	-	-
SALTA	SALTA	-	100	-	-	-	-	100	-	-	A/R
SAN LUIS	SAN LUIS	-	100	-	-	-	-	100	-	-	A
SANTIAGO DEL ESTERO	SANTIAGO DEL ESTERO	-	100	-	-	-	-	100	-	-	A/R
	QUIMILÍ	-	100	-	-	-	-	100	-	-	A/R/PS
TUCUMÁN	TUCUMÁN	15	85	-	-	-	-	1	99	-	R/PS

Las cifras expresan porcentaje de la superficie del área sembrada.

Estado general: MB: Muy Bueno, B: Bueno, R: Regular, M: Malo.

Humedad: A: Adecuada, R: Regular, E: Exceso, I: Inundación, PS: Principio de Sequía, S: Sequía.

Estadio Fenológico: E: Emergencia; C: Crecimiento; F: Floración; L: Llenado; M: Madurez

(*) La sumatoria puede ser inferior a 100, correspondiendo la diferencia a siembras aún sin emerger.



Ministerio de Agricultura,
Ganadería y Pesca
Argentina